

Tellija:	Maainsener OÜ Tartu maakond, Kambja vald, Õssu küla, Viljandi mnt 75/1, 61713 Registrikood: 11673280	Peaprojekteerija:	Roadplan OÜ Tiigi tn 78 50410 Tartu Registrikood: 12432118
Töö number:	25020	Köite number:	1
Töö nimetus:	Viruvere Vineeritehase juurdepääsutee		
Ehitise aadress(id):	24701:001:0447 Jõgeva vald, Viruvere küla, Kase tee		
Kinnismälestise ja/või muinsuskaitseala nimetused ja numbrid:	-		
Üldosa Põhiprojekt			

Tegevjuht

Riho Milva*Kutsetunnistus nr 155614. Volitatud teedeinsener, tase 8*

Projektijuht

Erkko Teder*Kutsetunnistus nr E016633. Diplomeeritud teedeinsener, tase 7 esmane kutse***17.09.2025 Tartu**

SELETUSKIRI

Sisukord

1.	Olemasolev olukord.....	4
1.1.	Olemasoleva olukorra kirjeldus.....	4
1.2.	Kitsendused.....	4
1.3.	Kultuurimälestised.....	5
1.4.	Keskkonnakaitse objektid	5
1.5.	Olemasolevad tehnovõrgud.....	5
1.5.1.	Sidevarustus	5
1.5.2.	Elektrivarustus	6
1.5.3.	Välisvalgustus	6
1.5.4.	Veevarustus ja kanalisatsioon	6
1.5.5.	Maaparandus	6
2.	Seotud planeeringud ja projektid	6
2.1	Planeeringud	6
2.1.1	Kurista külas Krossiraja kinnistu detailplaneering (kehtiv).....	6
2.2	Projektid	6
2.2.1	Jõgeva mk, Viruvere Vineeritehase juurdepääsuteede projekt	6
3.	Geodeetiline mõõdistusvõrk	7
4.	Uuringud.....	7
4.1	Topo-geodeetiline uuring.....	7
5.	Projekti osad	7
5.1	Teedehituslik osa	7
6.	Juhised tööde teostamiseks	7
6.1	Üldised juhised	7
6.2	Ehitusaegne liikluskorraldus ja ohutus ehitusplatsil.....	9
6.3	Muinsuskaitse	10
6.4	Keskkonnakaitse	10
6.5	Ehitusobjekti pildistamine ja vajumisvaatlused	12
6.6	Ehitustööde järelevalve ja ehitustööde dokumenteerimine	13



Märkus: Dokumentide loetelu on esitatud eraldi dokumendina. Projekti üldist koosseisu vt projekti osast „Üldosa“.

Töö number ja osa: 25020 / Üldosa
Töö nimi: Viruvere Vineeritehase juurdepääsutee
Ehitise aadress(id): 24701:001:0447 Jõgeva vald, Viruvere küla, Kase tee

Stadium: Põhiprojekt
Vastutav isik: Erkko Teder



I SELETUSKIRI

Käesolev projekt on koostatud Maainsener OÜ tellimusel. Projekti koostamisel on aluseks võetud varasemalt koostatud projektdokumentatsioon (Roadplan OÜ töö nr 18061).

Projekti eesmärk on rajada Kase tee (24701:001:0447) kinnistule täiendav juurdepääsu tee Kase (24701:001:0529) kinnistule.

Projekteerimisel on arvestatud:

- ✓ Eestis kehtivaid seadusi ja normdokumente, mis on kätte saadavad Elektroonilise Riigi Teataja kataloogist – www.riigiteataja.ee
- ✓ Standardeid, mis on kätte saadavad Eesti Standardimis- ja Akrediteerimiskeskuse veebilehelt www.evs.ee/et/

1. Olemasolev olukord

1.1. Olemasoleva olukorra kirjeldus

Projekteeritav ala asub Jõgeva vallas, Viruvere külas. Ala käsitleb riigiteed nr 37 Jõgeva-Põltsamaa, lõigus km 1,65 – 2,20.

Riigiteel nr 37 on vaadeldavas lõigus lubatud sõidukiirus 90 km/h. Tegemist on IV klassi maanteega. Sõidutee katte laius lõigul on teeregistri andmetel 7,5-8,0m.

Olemasolevad ristumiskohad riigiteelt asuvad km 1,728 juures. Antud kohas on ristumiskoht mõlemale poole maanteed. Parempoolselt ristumiskohalt on tagatud juurdepääs Krossiraja, Muuli-Linnamäe ja Vana-Muruallika kinnistutele.

Kase (24701:001:0130) kinnistule on olemasolev juurdepääs tagatud kohalikult Viruvere teelt.

1.2. Kitsendused

Projekteeritud ehitustööde alal paiknevad järgnevad kitsendused:

- ✓ puurkaevu (PRK0058082) sanitaarkaitsealal, mille ulatus on 10m;
- ✓ olemasolevate tehnovõrkude kaitsevööndid.

Projekteeritud ehitustööde ala läheduses paikneb:

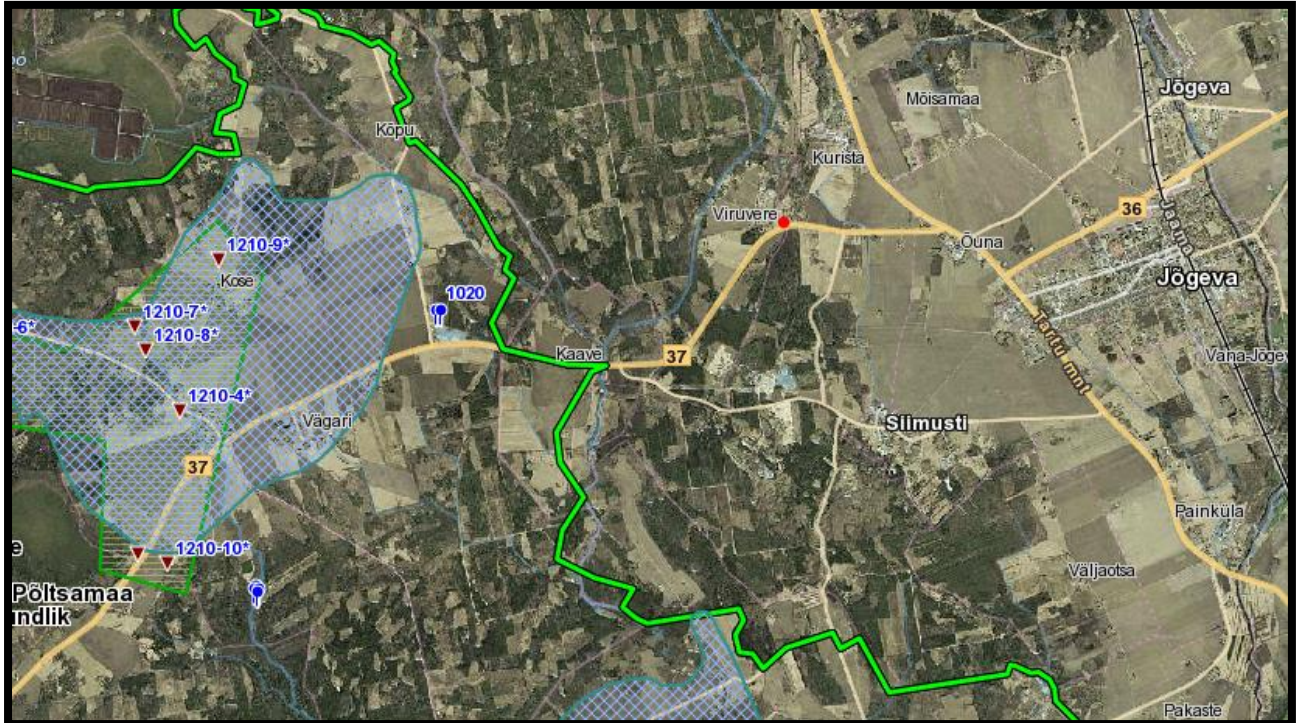
- ✓ Viruvere karstilehter (LTA1002056).

NB! Kuna projekteeritava alal asub karstiava, tuleb ehitustööde käigus olla ettevaatlik. Maa-ameti rakenduse järgi ei asu projekteeritav ala karstialal, kuid karstiala piir asub lähedal (vt skeem 1).



Skeem 1. Karstiaala skeem.

Punase täpp tähistab projekteeritavat ala. Rohelise joonega on tähistatud karstiaala piir.

**1.3. Kultuurimälestised**

Projekteeritud ehitustööde ala jääb järgnevate kultuurimälestiste kaitsevööndisse:

- ✓ Kurista mõisa kalmistu ja kabeli varemed (registri nr 5833)

1.4. Keskkonnakaitselised objektid

Projekteeritud ehitustööde ala ei jää keskkonnakaitseliste objektide kaitsevööndisse.

1.5. Olemasolevad tehnovõrgud

Projekteeritud alal paiknevad olemasolevad tehnovõrgud ja tehnovõrkude rajatised. Alal paiknevad tehnovõrgud ning asukohad on leitavad topo-geodeetilisest uuringust.

1.5.1. Sidevarustus

Projekteeritaval alal asuvad sidekaablid.
Sidevarustuse haldaja on Telia Eesti AS.
Sidevarustuse omanik on Estonian Plywood AS.



1.5.2. Elektrivarustus

Projekteeritud alal asuvad **madalpinge- ja keskpinge**kaablid.
Madalpingevõrgu haldaja on Elektrilevi OÜ.

1.5.3. Välisvalgustus

Projekteeritud alal paikneb olemasolev **välisvalgustus**.
Välisvalgustuse omanik on Estonian Plywood AS.

1.5.4. Veevarustus ja kanalisatsioon

Projekteeritud alal asuva kanalisatsioonitorustikud.

Vee-ettevõtte on Jõgeva Veevärk OÜ.

1.5.5. Maaparandus

Projekteeritud alal asuvad maaparanduslikud drenaažisüsteemid.
Maaparandusehitiste haldaja on Maa- ja Ruumiamet.

Projekteeritud alas paiknevad järgnevad maaparandusehitised:

📍 Lombioja/PÜ417, maaparandussüsteemi kood 21027200202800011M.

2. Seotud planeeringud ja projektid

2.1 Planeeringud

2.1.1 Kurista külas Krossiraja kinnistu detailplaneering (kehtiv)

Krossiraja kinnistu detailplaneering on kehtestatud 19.12.2013. Planeeringu eesmärgiks on ehitusõiguse määramine krossirada teenindavate ehitiste ehitamiseks.
Projektala piirneb detailplaneeringu alaga.

2.2 Projektid

2.2.1 Jõgeva mk, Viruvere Vineeritehase juurdepääsuteede projekt

Käesoleva projekti koostamisel on aluseks võetud varasemalt koostatud projektdokumentatsioon (Roadplan OÜ töö nr 18061).



3. Geodeetiline mõõdistusvõrk

Projekteeritud ehitustööde alasse ei jää geodeetilise mõõdistusvõrgu punkte.

4. Uuringud

4.1 Topo-geodeetiline uuring

Uuringu koostaja: Raxoest OÜ

Töö nimi: Estonian Plywood AS vineeritehase juurdepääsutee geodeetiline mõõdistus

Töö number: GE25017

Uuringu tegemise aeg: märts – mai 2025

5. Projekti osad

5.1 Teedeehituslik osa

Teedeehituslik osa asub eraldiseisvas köites. Projekti osa koostaja ja töö number vt „Projekti koosseis“.

6. Juhised tööde teostamiseks

6.1 Üldised juhised

Kõik ehitus- ja paigaldustööd peavad olema tehtud tööde kirjeldustes ja joonistel toodu kohaselt. Ehitustööde peatöövõtja (edaspidi nimetatud kui Töövõtja) peab projektile ehitustööde hinnapakkumise esitama selliselt, et see sisaldaks kõigi aparaatide, materjali, tööjõu, transpordi paigalduse jm maksumusi, arvestusega, et tööd oleksid tehtud kuni täieliku valmiduseni.

Käesoleva projekti mahtu kuuluvad kõik tööd, mis on vajalikud projektiga määratud tööde tegemiseks, sh tööd, mida ei ole käesolevas projektis otsesõnu kirjeldatud, kuid mis kuuluvad Töövõtja poolt tegemisele hea ehitustava kohaselt.

Ehitustöödel tekkinud küsimused ja probleemid, mida pole kajastatud käesolevas projektis või on ebaselged, lahendatakse töö käigus kooskõlastatult projekti autori ja töö Tellijaga.

Ehitustööde teostamisel peab järgima projekti kooskõlastustel, kooskõlastuste koondtabelis ja/või ehitusloal märgitud kolmandate osapoolte võimalike **täiendavate tingimustega**. Töövõtja peab arvestama neist kooskõlastustest ja täiendavatest tingimustest tulenevate kuludega. Tööde



alustamisel tuleb informeerida seotud osapooli, sh tehnoorkude valdajaid ja piirnevaid maaomanikke mõistliku aja jooksul enne ehitustööde alustamist.

Ehitusloa ja/või ehitusteatise olemasolu ei anna õigust maaüksuse või ehitise omaniku loata ehitada.

Kõik ehitustööd peavad olema tehtud vastavalt Eesti Vabariigis kehtivatele määrustele, nõuetele ja normatiividele ning järgides Tellija volitatud esindaja nõudeid. Töövõtja peab ehitus- ja paigaldustöödel täitma kõiki territooriumi- või võrguvaldaja ning Tellija poolt volitatud isiku ettekirjutusi. Ehitusele seatakse garantiiaeg, mille pikkus määratakse Tellija ja Töövõtja vahelises lepingus. Kõik ehituse garantiiajal ilmnenu vead või ebakvaliteetsed materjalid kõrvaldab Töövõtja omal kulul.

Enne põhiliste ehitustööde algust tuleb välja märkida kõik iseloomulikud projektlahenduse elemendid. Väljamärgitud punktid tuleks looduses kindlustada ning vastavalt vajadusele ka taastada või uuesti välja märkida.

Kõik tööde korrektseks teostamiseks vajalikud ajutised laoplatid kuuluvad lahutamatu osana iga konkreetse tööetapi juurde. Ajutiste laoplatide asukohad on Töövõtja kohustatud ise enne tööde algust leidma ning vajadusel sõlmima nende kasutamiseks vajalikud kokkulepped. Vajadusel tuleb ajutiste laoplatide asukohad täpsustada ja/või kooskõlastada täiendavalt Tellija või omavalitsusega enne ehitustööde algust. Kasutuskõlblikud lammutussaadused anda üle omanikule, ülejääk utiliseerida vastavalt jäätmeäitlusseadusele.

Töövõtja peab hoolitsema, et ehitustööde käigus teostataks kõik seaduste ja määrustega määratud ülevaatused ja kontrollid vastavate ametiisikute poolt. Tehtavatest kontrollidest tuleb Tellijat teavitada vähemalt 1 tööpäev enne kontrolli toimumist, et Tellija esindaja saaks võimaluse korral ülevaatusel osa võtta.

Täpsustada ja tähistada tehnoorkude täpne asukoht, vajadusel surfimise teel. Tööde teostamisel tehnoorkude kaitsevööndites tuleb kinni pidada kehtestatud ohutustehnilistest nõuetest ja võrguvaldajate poolt seatud piirangutest. Töövõtjal tuleb täita nimetatud rajatiste valdajate poolt esitatavaid nõudeid (nt toestamine) töötamisel rajatiste vahetus läheduses.

Kaevetööd tehnoorkude kaitsevööndites tuleb teostada käsitsi, kui ei ole võrguvaldajaga kokku lepitud teisiti. Ehitustööde ajal võtta Töövõtjal kasutusele kõik kaitsemeetmed vältimaks olemasolevate tehnoorkude vigastamist. Elekritöödele võib lubada ainult sellekohast väljaõpet omavat personali. Elekritööde teostamisel ja dokumenteerimisel tuleb lähtuda Elektrilevi OÜ elektripaigaldise kasutuselevõtu protseduuridest.

Kaevetöid võib alustada vastavate lubade olemasolul. Ehitustööde teostamine peab olema kooskõlastatud tööde Tellijaga ning maaüksuse või ehitise omanikuga. Ehitustöid ei tohi ilma maaüksuse või ehitise omaniku loata teostada. Töövõtja peab kõikide seotud maaüksuste või ehitiste omanikega kokku leppima ehitustööde teostamise korra ja täpse ajakava.

Töö number ja osa:	25020 / Üldosa	Stadium:	Põhiprojekt
Töö nimi:	Viruvere Vineeritehase juurdepääsutee	Vastutav isik:	Erkko Teder
Ehitise aadress(id):	24701:001:0447 Jõgeva vald, Viruvere küla, Kase tee		



Tööde läbiviimisel ja ehituskaeviku piirete teostamisel lähtuda kehtivast määrusest "Nõuded ajutisele liikluskorraldusele" ning riigiteedel juhendist "Riigiteede ajutine liikluskorraldus. Juhend liikluse korraldamiseks riigiteede ehitus- ja korrashoiutöödel".

Töövõtja kohustub fikseerima/pildistama kõik olemasolevad piiritähised looduses enne ehitustööde algust. Kui piiritähis looduses puudub, tuleb see fikseerida maaomaniku ja Tellija esindaja juuresolekul. Piirinaabrite piiride tähised, mis on looduses leitud ja fikseeritud, peavad säilima ehitusperioodi lõpuni. Kui ehituse käigus piirinaabrite piiride tähised saavad kahjustada või hävinevad, peab need Töövõtja oma kuludega taastama.

Töövõtja peab ehitamisega kaasnevate veoste vedamisel ja muude sõidukite liiklemisel kindlustama ehitusobjektilt väljuvate sõidukite rehvide puhtuse ning vältima ehitusprahi, pinnase, tolmu ning vee kandumise väljapoole ehitusobjekti piire. Selleks tuleb vajadusel rajada ehitusobjektile või selle vahetusse lähedusse rehvide puhastamiseks sobiv hooldusala ning korraldada vajadusel teehooldetööd. Juhul kui hooldusala asub väljaspool ehitusobjekti tuleb kavandada ja tagada ka selle ala ehitusjärgne heakorrastamine.

Ehitus- või puurimistööde ajal tuleb vältida liigse müra ja vibratsiooni tekitamist. Potentsiaalselt müra- ja vibratsioonirikkad tööd tuleb planeerida päevasele ajale. Ajavahemikule 21.00-07.00 on Keskkonnaministri 16.12.2016 määruses nr 71 „Välisõhus leviva müra normtasemed ja mürataseme mõõtmise, määramise ja hindamise meetodid“ kehtestatud ehitusmüra piirväärtuseks 45dB. Kui vältimatuid mürarikkaid töid tuleb ette tihemini kui kahel päeval nädalas, tuleb selliste tööde kestusest teavitada kõiki lähedal asuvaid elanikke ja õppeasutusi.

6.2 Ehitusaegne liikluskorraldus ja ohutus ehitusplatsil

Ehitusaegse liikluskorralduse eest vastutab Töövõtja. Ehitustööde tegemise ajaks on vajalik objekt nõuetekohaselt märkide ja viitadega tähistada. Ehitustöödega mõjutatav piirkond peab kogu tööperioodi vältel olema tähistatud ja vastavalt vajadusele ka valgustatud nii, et tööde teostamine ei ohustaks piirkonda läbivate või seal töid teostavate inimeste elu, tervist ega vara.

Töövõtja peab arvestama kõigi projekti teostamiseks vajalike liikluse sulgemisest, ümbersuunamisest ja endise liiklusolukorra taastamisest (nt olemasolevate liiklusmärkide eemaldamine, ajutiste liiklusmärkide paigaldamine jne) tulenevate kulutustega. Kasutatavate liiklusmärkide kuju ja paigaldus peab vastama kehtivale korrale. Töövõtja peab arvestama kõigi projekti teostamiseks vajalike tööpiirkonna tähistamisest tulenevate kulutustega. Töövõtja vastutab ajutiste tähiste, piirete ja liiklusmärkide säilimise ning nende puudumisest tekkinud kahjude hüvitamise eest.

Enne ehitustööde alustamist kohustub Töövõtja koostama ehitusaegse liikluskorraldusskeemi ja kooskõlastama selle kohaliku omavalitsuse või Transpordiameti liikluskorralduse spetsialistiga. Ehitusaegne liikluskorraldus ehitusobjektil peab vastama kooskõlastatud skeemile.



Kõik projekti koosseisu kuuluvad tööd teostada liiklust sulgemata. Kui Töövõtjal on vaja projekti koosseisu kuuluvaid töid teostada suletud liiklusega, peab ehitusaegne liikluskorraldus nägema ette skeemi võimalikuks ümbersõiduks (sh ühistransport, jalakäijad ja teised kergliiklejad). Samuti tuleb sel juhul Töövõtjal hinnata ümbersõiduteede kandevõimet ja seisukorda. Olemasolev olukord tuleb Töövõtjal fikseerida ja uute defektide ilmnemisel oma kuludega ümbersõidutee pärast ajutise ümbersõidu lõpetamist remontida.

Lubatud on lühiajalised sulgemised vastavalt kooskõlastatud ehitusaegsele liikluskorraldusskeemile. Töövõtja peab tagama ehitusperioodil kodanikele ligipääsu oma maaüksustele, mis piirnevad ehitusobjektiga.

Kõik ehitusplatsil töötavad inimesed peavad olema instrueeritud ohutustehnika nõuetes. Kõrvaliste isikute juurdepääs ehitusplatsile ja töötsoonidesse peab olema tõkestatud. Ohutuse eest ehitusplatsil vastutab täielikult Töövõtja.

6.3 Muinsuskaitse

Projekteeritud ala jääb osaliselt kultuurimälestiste objektide kaitsevööndisse.

Kaitsevööndiks on 50 m laiune maa-ala mälestise väliskontuurist või piirist arvates, kui mälestiseks tunnistamise õigusaktis ei ole ette nähtud teisiti. Ajaloolise terviku moodustavatele või lähestikku asuvatele mälestistele võib kehtestada ühise kaitsevööndi. Kaitsevööndi ulatust võib muuta.

Muinsuskaitseameti kirjaliku loata on kinnismälestise kaitsevööndis keelatud:

1. ehitamine, teede, kraavide ja trasside rajamine, muud mulla- ja kaevetööd ning maaparandustööd;
2. kinnismälestise vaadeldavuse sulgemine.

Enne ehitustööde alustamist peab töövõtja esitama Muinsuskaitseaduse (RT I, 19.03.2019, 13) § 1 lõike 2 ja § 59 kohaselt kultuurimälestise kaitsevööndis tööde tegemise teatise.

6.4 Keskkonnakaitse

Töövõtja peab oma tegevuses lähtuma headest ehitustavadeist ning ei tohi kahjustada keskkonda.

Töövõtja peab vältima saasteainete sattumist pinnasesse ja/või (põhja)vette. Kütused ja õlid peavad olema ladustatud viisil, mis välistab võimalikud lekked. Masinate ja seadmete tankimine ei tohi toimuda veekogule lähemal kui 50 meetrit. Masinate ja seadmete tankimis- ja ladustamisplatsid ei tohiks võimalusel paikneda majapidamiste lähedal. Töövõtja peab olema valmis hädaolukordadeks ja nende puhul vastavalt tegutsema. Töövõtja peab teavitama Tellijat, Päästeametit ja Keskkonnaametit õnnetusjuhtumistest, mis võivad olla keskkonnale ohtlikud.



Ehitustegevuse ajal peab ehitusmasinate parkimine, tankimine ja hooldus toimuma selleks ette nähtud kõvakattega pindadel. Ehitustegevus peab olema korraldatud selliselt, et oleks välistatud saasteainete sattumine pinna- ja põhjavette, eriti tugevatel sajuperioodidel. Ehitusaegsed ajutised kontorid, laod, asfalditehased, töökojad, kütuse ja bituumeni hoidmise alad ning tee-ehitusmasinate parkimiskohad on soovitatav rajada kraavidest ning kaevudest kaugemale kui 50 m. Juhul kui eelmainitud alade ja objektide paiknemine kraavide või puurkaevude lähedal on vältimatu, tuleb tööde teostajal olla tähelepanelik ja kavandada töökorraldus selliselt, et oleks välistatud reostuse sattumine pinnasesse ja vette. Töökorras mitteolevaid reostusohtrikke masinaid ei ole lubatud kasutada.

Ehitusaegse õhusaaste (tolm, heitgaasid, sh lõhn) liigset mõju ümbritsevatele aladele tuleb vältida õigete töömeetodite ja töö aja valikuga. Vältida tuleb ehitusaegse tolmu levikut majapidamisteni, vajadusel tuleb tolmavaid materjale niisutada (selleks mitte kasutada kemikaalide lahuseid).

Ehitusaegset valgusreostuse mõju tuleb vältida sobivate töömeetodite valikuga, pimedal ajal piirkonda mitte üle valgustada, eriti eluhoonete läheduses.

Töövõtja vastutab ehitusperioodil keskkonnakaitse eest ehitusplatsil ja sellega vahetult piirnevail aladel vastavalt Eesti Vabariigis kehtivaile seadustele ja nõuetele ning Tellija poolt esitatud juhiste. Tähelepanu tuleb pöörata ehitustöödel tekkivate jäätmete käitlusele. Ohtlikud jäätmed tuleb koguda muudest jäätmetest eraldi ning üle anda vastavale ettevõttele, kellel on olemas jäätmeluba ohtlike jäätmete taaskasutamiseks ja kõrvaldamiseks.

Ehitusjäätmete kogumine ja utiliseerimine on Töövõtja kohustus. Arvestada tuleb jäätmeseaduses ja kohaliku omavalitsuse jäätmehoolduseeskirjades olevate nõuetega.

Tööde piirkonnas peavad olema piisavalt suured prügikonteinerid ning kõik tekkivad jäätmed tuleb ladustada sinna. Jäätmed tuleb koguda kokku liigiti. Jäätmete ladustamine väljaspool selleks ettenähtud kohti on keelatud. Kõik ehitustööde ajal ajutiselt hõivatud tööpiirkonnad tuleb lepingu lõppedes taastada nende endises seisukorras.

Tehnovõrgud (elektrikaablid, torustikud jms), mis on kasutusest maas, eemaldada võimalikult suures ulatuses, saadud materjalid suunata taaskasutusse. Korralikud seadmed ja detailid (nt valgustid, äärekivid jms) suunata võimalusel korduskasutusse. Lammutusjäätmete (nt betooni) taaskasutamine kohapeal või väljaspool ehitusplatsi täitematerjalina kooskõlastada eelnevalt Keskkonnaametiga (www.keskkonnaamet.ee). Välistada tuleb kasvupinnase reostamine ja ülemäärane tihendamine.

Kasutusloa taotlusele tuleb lisada dokumendid, mis tõendavad ehitamisel tekkinud jäätmete nõuetekohast üleandmist taaskasutamiseks või ladestamiseks.

Kui ehitustööde alas on varasemalt teada võimalik pinnasereostuse oht, tuleb pinnasetööde teostamisel jälgida pinnase omadusi. Kui väljakaevatavas pinnases on tunda kütusele



iseloomulikkude lõhna või näha pinnasekihtides selgesti eristuvat reostust, teavitada sellest koheselt kohalikku omavalitsust. Reostuskolde likvideerimiseni tuleb muu reostuse levikut soodustav tegevus peatada.

6.5 Ehitusobjekti pildistamine ja vajumisvaatlused

Enne projekteeritud lahenduse mahamärkimist ja materjali toomist objektile tuleb Töövõtjal teha põhjalik ja süstemaatiline ehitusplatsi tööpiirkonna ja objekti piirinaabrite piiritähiste pildistamine. Pildistamisel tuleb fikseerida hooned (pöörates erilist tähelepanu olemasolevatele kahjustustele – praod, vajumise ilmingud jms), teekatted, äärekivid, kraavid, haljasalad, puud, pöösad, liikluskorraldusvahendid, tehnovõrkude maapealsed elemendid (kaevud, postid), piirded, piirdeaiaid, väravad, piirinaabrite piiritähised, säilitatavad puud, hekid jms. Fotod tuleb teha vahetult enne ehitustegevuse algust.

Fotod peavad olema digitaalsed ning salvestatud digitaalsele andmekandjale (nt USB, väline kõvaketas). Need tuleb nimetada ja süstematiseerida nii, et oleks tagatud vajaliku info kiire ülesleidmine. Pildistuse asukoht peab olema üheselt määratletav.

Töövõtja peab tegema vajumisvaatlusi hoonetele, müüridele ja teistele säilitatavatele tähtsatele ehitistele, mis asuvad ehitatavatele objektidele lähemal kui 5m. Selleks peab olemasoleval ehitisel nähtaval kohal tähistama piisaval hulgal kontrollpunkte, mis tuleb mõõdistada enne ehitustööde algust ja peale ehitustööde lõpetamist (teekatete ja haljasalade taastamist). Vajadusel teha kontrollmõõdistusi ehitustööde ajal. Esmase kontrollmõõdistuse aruanne peab olema teostatud enne ehitustööde algust. Lõplik kontrollmõõdistus tuleb esitada koos teostusmõõdistusega. Nii esmane kui ehitustöödele järgnev kontrollmõõdistus tuleb siduda ehitustööde mõjualast väljaspool asuva kõrgusvõrgu reeperiga. Kolmandale isikule kuuluva ehitise omaniku pretensioonide korral otsustab Järelevalve insener vajumisvaatluste tulemuste ja tehtud fotode põhjal ehitustööde mõju hoonele.

Antud fotod ja vajumisvaatlused on tõestusmaterjaliks ehitustegevusele eelnenud olukorra fikseerimisel. Eeltoodud abinõud on vajalikud üksikasjade kindlaksmääramiseks ning kolmandate isikute võimalike kahjunõuete (hoonetele, piiretele, piiritähistele jne tekitatud kahjude) õigustatuse hindamiseks.

Kui Töövõtja ei ole täitnud eeltoodud nõudeid ehituseelse olukorra fikseerimisel ega suuda seetõttu tõendada, et ta ei ole vastutav tööde tegemise piirkonnas olevate ehitiste või muude objektide kahjustuste eest, loetakse Töövõtja nende defektide eest vastutavaks ning defektide likvideerimine ja sellega seonduvate kulude kandmine kuulub Töövõtja kohustuste hulka.



6.6 Ehitustööde järelevalve ja ehitustööde dokumenteerimine

Ehitustööde järelevalvet teostab Tellija poolt volitatud isik või ettevõtte. Kõrvalekaldev projektist kooskõlastatakse Tellija ja projekteerijaga ning fikseeritakse kirjalikult. Tööde teostamise kohta koostatakse kaetud tööde aktid. Tööde lõpetamisel tuleb teostada kõik vajalikud kontrollmõõtmised, mis tõestavad tööde kvaliteetset teostust. Kontrollmõõtmised võib teostada Töövõtja või mõni teine ettevõtte tingimusel, et ta omab selleks vastavaid lube ja registreeringuid.

Kui teostatakse elektritöid, ei loeta neid valmisolevaks enne, kui kõik teimid ja testid on tehtud ning nende tulemused vastavad nõuetele. Töövõtjal peab enne ehituse alustamist olema ehituse tööohutuse plaan, mis peab sisaldama abinõusid, mida sellel ehitusplatsil rakendatakse ohutute töötingimuste loomiseks, võttes arvesse ka platsil või selle läheduses toimuvat tegevust.

Vastutav isik:

Erkko Teder
(Allkirjastatud digitaalselt)

Seletuskirja koostaja:

Erkko Teder
(Allkirjastatud digitaalselt)

Töö number ja osa: 25020 / Üldosa

Stadium: Põhiprojekt

Töö nimi: Viruvere Vineeritehase juurdepääsutee

Vastutav isik: Erkko Teder

Ehitise aadress(id): 24701:001:0447 Jõgeva vald, Viruvere küla, Kase tee

